



Предмет

Доставка на тръби и муфи GRP DN 800 PN 16 -Superlit

Наименование

ТЕХНИЧЕСКА СПЕЦИФИКАЦИЯ

за

доставка на тръби и муфи GRP DN 800 PN 16 -Superlit

06.11.15

Стоян Хр. Стоянов

Пламен Панайотов


Сергей Бодуров

Дата

Подготвил


Съгласувал

Одобрил

	КОНТУР ГЛОБАЛ МАРИЦА ИЗТОК 3 АД	Документ №
	Техническа спецификация за доставка на тръби и муфи GRP DN 800 PN 16 -Superlit	Страница 2 от 6

СЪДЪРЖАНИЕ

1.	Предмет на доставка	3
2.	Технически изисквания за доставката	3
2.1	Муфи GRP DN 800 PN 16-Superlit.....	3
2.2	Тръба GRP DN 800 SN 5000 PN 16	3
3.	Срок за доставка	4
4.	Място на доставка	5
5.	Достъп до електроцентрала КонтурГлобал Марица Изток 3.....	5
6.	Опаковане, пакетиране и комплектоване	5
7.	Приемане на стоките в склада	5
8.	Протоколи и референтни документи	6

	КОНТУР ГЛОБАЛ МАРИЦА ИЗТОК 3 АД	Документ №
	Техническа спецификация за доставка на тръби и муфи GRP DN 800 PN 16 -Superlit	Страница 3 от 6

1. ПРЕДМЕТ НА ДОСТАВКА

Предмета на доставка включва тръби и муфи GRP DN 800 PN 16 -Superlit

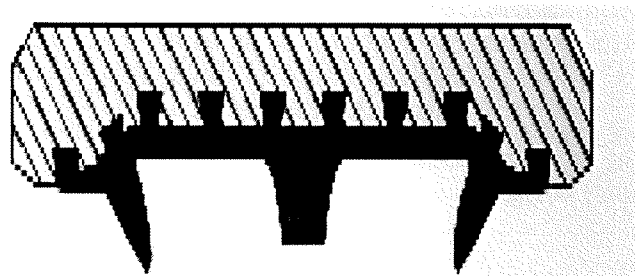
2. ТЕХНИЧЕСКИ ИЗИСКВАНИЯ ЗА ДОСТАВКАТА

2.1 МУФИ GRP DN 800 PN 16-SUPERLIT

Муфа произведена от стъклопластов армиран полиестер с вътрешна повърхност покрита изцяло с EPDM ,осигуряваща херметичност при високо налягане.Предназначение: за стъклопластови GRP тръбопроводи DN 800 ; PN 16.В съответствие на стандарти : TS 4355; ASTM D3517; ASTM D3262 ; ASTM D3754 ; AWWA C950 ; BS 5480 DIN 16869



Примерен вид на GRP муфа DN 800 PN 16-Superlit




Напречен разрез на GRP муфа DN 800 PN 16-Superlit

2.2 ТРЪБА GRP DN 800 SN 5000 PN 16

Тръба произведена от стъклопластов армиран полиестер с вътрешна повърхност покрита изцяло с EPDM ,осигуряваща херметичност при високо налягане.Предназначение: за стъклопластови GRP тръбопроводи DN 800 ; PN 16. Всяка една тръба да бъде окомплектована и доставена с GRP муфа в единия край.

Дължина на тръбите- 6 метра

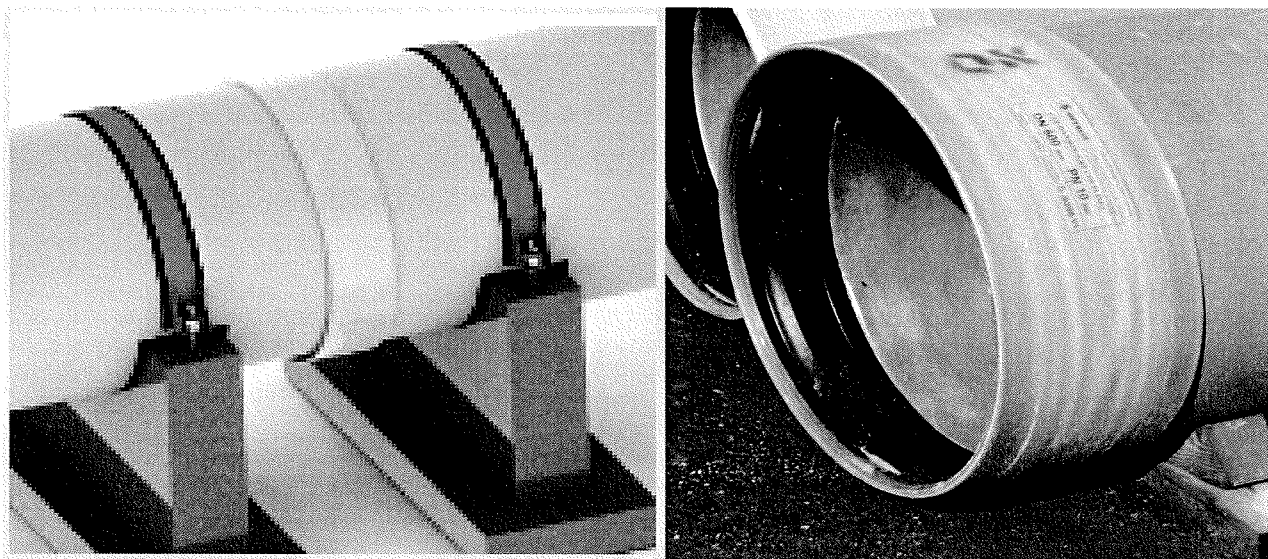
	КОНТУР ГЛОБАЛ МАРИЦА ИЗТОК 3 АД	Документ №
	Техническа спецификация за доставка на тръби и муфи GRP DN 800 PN 16 -Superlit	Страница 4 от 6

Клас на коравина (SN) – 5000 N/m²(Pa)

Стандарти : DIN 16869,ASTM D3517, ASTM D3262, ASTM D3754

Производител : SUPERLIT BORU SNAYI A.S. Турция

Номинален диаметър	Външен диаметър на тръбата	Вътрешен диаметър на връзката	Дължина на връзката	Външен диаметър на муфата
DN(mm)	OD(mm)	Di(mm)	L(mm)	(mm);PN 16
800	819,9	822,4	260	875



Примерен вид на GRP муфа DN 800 PN 16-Superlit


№	Описание, размер, параметри	Мярка	количество
1	Тръба GRP SN 5000 DN 800 PN 16-Superlit	Метра	108
1	Муфа GRP DN 800 PN 16-Superlit	Бр.	6

3. СРОК ЗА ДОСТАВКА

В най кратки срокове след издаване на поръчка

Този документ е собственост на Контур Глобал Марица Изток 3 България. Строго забранено е възпроизвеждането на документа цялостно или на части и предоставянето на всякаква свързана информация без предварително писмено съгласие.

This document is property of Contour Global Maritza East 3 Bulgaria. It is strictly forbidden to reproduce this document, in whole or in part, and to provide to others any related information without the previous written consent.

	КОНТУР ГЛОБАЛ МАРИЦА ИЗТОК 3 АД	Документ №
	Техническа спецификация за доставка на тръби и муфи GRP DN 800 PN 16 -Superlit	Страница 5 от 6

4. МЯСТО НА ДОСТАВКА

ТЕЦ КонтурГлобал Марица Изток 3 АД се намира на приблизително 60 км югоизточно от гр.Стара Загора, 10 км югоизточно от гр. Гълъбово и 2 км северно от с. Медникарово, община Гълъбово, област Стара Загора, близо до открит рудник Трояново 3.

GPS: N-42.143321 и E-26.000856

Стоките се доставят до склад, който се намира на територията на ТЕЦ КонтурГлобал Марица Изток 3.

5. ДОСТЪП ДО ЕЛЕКТРОЦЕНТРАЛА КОНТУРГЛОБАЛ МАРИЦА ИЗТОК 3

Работно време с доставчици на стоки в склад е всеки работен ден от Понеделник до Петък от 8:30 до 15:00 часа. Доставчиците трябва да следват следните правила при доставка на стоки:

- При доставка на писма, пакети или малки по обем стоки, лицето приносител на стоката, срещу представяне на лична карта на главен портал получава временен пропуск, чрез който може да влезе на територията на централата и да предаде стоката на получателя или в склада, придружаван от представител на Възложителя.
- При доставка на стоки в склад разрешение за достъп се получава по следния начин: Доставчикът на стоки представя на товарен портал на входа на електроцентралата, копие от поръчка за доставка или други документи, удостоверяващи, че стоките се доставят съгласно договор или поръчка на КонтурГлобал Марица Изток 3 или КонтурГлобал Оперейшънс България. Изготвя се пропуск от охранител на товарен портал, който се подписва от ръководител на отдел Здраве, Безопасност и Сигурност.
- МПС с неизмити гуми или с неукрепени товари не се допускат на територията на централата.
- При товаро-разтоварните работи доставчикът задължително да ползва ЛПС които са задължителни за работа на територията на ТЕЦ-а – каска, защитни обувки и подходящо работно облекло.
- Водачите на МПС, превозващи летливи или разпръскващи се материали, са длъжни да поставят покривала върху каросериите на МПС.
- Водачите на МПС на територията на централата, трябва да се движат, спират и паркират така, че по никакъв начин да не пречат на движението на другите МПС/пожарна линейка, служебни автомобили/ или хора.
- След доставяне на стоката в склад, доставчикът трябва незабавно да напусне територията на централата.
- Абсолютно се забранява внасянето на алкохол/включително и бира/, наркотици или други психотропни вещества, както и достъпа на територията на централата на лица употребили такива вещества.
- Абсолютно се забранява внасянето на огнестрелно, газово и хладно оръжие, взривоопасни материали и взривно монтажни пистолети.

6. ОПАКОВАНЕ, ПАКЕТИРАНЕ И КОМПЛЕКТОВАНЕ


Заводът производител на стоките извършва опаковане, етикетиране, пакетиране или комплектуване на стоките съгласно изискванията и правилата за безопасно транспортиране и съхраняване въз основа на техните физико-химични свойства.

7. ПРИЕМАНЕ НА СТОКИТЕ В СКЛАДА

При доставка на стоки доставчика е длъжен за уведоми за датата и часа на доставката един ден преди датата на доставка в склад, с цел да бъде организирана необходимата техника за товаро разтоварни дейности на стоките.

Този документ е собственост на Контур Глобал Марица Изток 3 България. Строго забранено е възпроизвеждането на документа цялостно или на части и предоставянето на всякаква свързана информация без предварително писмено съгласие.

This document is property of Contour Global Maritza East 3 Bulgaria. It is strictly forbidden to reproduce this document, in whole or in part, and to provide to others any related information without the previous written consent.

	КОНТУР ГЛОБАЛ МАРИЦА ИЗТОК 3 АД	Документ №
	Техническа спецификация за доставка на тръби и муфи GRP DN 800 PN 16 -Superlit	Страница 6 от 6

Материално отговорното лице от склад удостоверява чрез поставяне на печат на товарителницата или на приемно-предавателния протокол получаването на материалите, след което уведомява с изпращане на е-мейл екипа на отдел поддръжка. До края на следващия работен ден техническото лице, отговорник за приемане на стоката, трябва да извърши технически контрол на доставената стока/материал/ и да подпише приемно-предавателен протокол за приемане на стоките. Същевременно попълва в протокола информация за технически контрол. След това стоката се поставя на определено мястото в склада, а фактурата и приемно-предавателния протокол се предават в счетоводството.

В случай, че стоката не съответства на изискванията от техническата спецификация или на зададените в заявката параметри, или има констатирана повреда, описана в протокола за технически контрол, тези стоки се връщат на доставчика и стоката не се приема в склад. Доставчика е длъжен да замени стоката с изправна.

8. ПРОТОКОЛИ И РЕФЕРЕНТНИ ДОКУМЕНТИ

Стоките се придружават от следните документи: приемно-предавателен протокол, сертификат за качество от завода производител, гаранционна карта, указания за употреба от завода производител и опаковъчен лист за предаване на стоки.